

Saturs:

1.0	Norādes		
2.0	Lietošana: logi un stiklotās durvis		
2.x	verams elements		
2.2	verams-atgāžams elements		
2.3	atgāžams – verams elements		
2.4	Schüco TipTronic		
2.x	verams-atgāžams elements		
2.6	verams-atgāžams elements ar kloķa mehānismu		
2.7	divviru elements a.) veramas kustīgās un balsta vērtnes b.) verama-atgāžama kustīgā vērtne un verama balsta vērtne	2.23	paceļami-bīdāmi elementi a.) vadība ar rokturi b.) vadība ar rokturi (ar uzliku) un slēdzeni papildus aizslēgšanās viduspunktā
2.8	ap savu asi apgriezami logi (horizontāli)	2.24	paralēli bīdāms-atgāžams elements (PASK) a.) furnitūra ar automātikas vadību (durvīm) b.) furnitūra bez automātikas vadības (logiem) uz ārpusi verams elements
2.9	ap savu asi apgriezami logi (vertikāli)	2.25	uz āru verams elements
2.10	atvēruma ierobežotājs ap savu asi apgriezamiem logiem (papildelements)	2.26	uz āru atgāžams elements ar stiprinājumu apakšmalā
2.11	atvēruma ierobežotāja atvienošana (loga tīrīšanas laikā)	2.27	uz āru verams-atgāžams elements ar stiprinājumu apakšmalā
2.12	atgāžams virsgaismas logs ar slēpto furnitūru OL90	2.28	paralēli fasādei uz āru verami logi (PAF)
2.13	atvienot slēpto virsgaismas loga furnitūru (loga tīrīšanas laikā)	2.29	uz āru verami jumta logi (DFF)
2.14	atvienot slēpto virsgaismas loga furnitūru OL 90 (loga tīrīšanas laikā)	2.30	slēdzami rokturi un logu/balkonu elementi ar aizsardzību pret ielaušanos
2.15	atgāžams virsgaismas logs ar aizbīdni	2.31	Vēdināšanas furnitūra a.) uz virsmas b.) slēptā c.) daudzpakāpju
2.16	atgāžams virsgaismas logs ar rokturi	2.32	atvēršanās bloķētājs
2.17	atāķēt loga šķēres (loga tīrīšanas laikā)	2.33	aizbīdnis
2.18	noņemt drošības un tīrīšanas šķēres (loga tīrīšanas laikā)	2.34	ritenišu fiksators (piem., balkona durvīm)
2.19	atgāžams virsgaismas logs ar e-drive	2.35	atvēruma ierobežotājs
2.20	atgāžams virsgaismas logs ar e-drive un furnitūru OL 90S / 95S	2.36	aizciršanās drošība
2.21	salokāms – bīdāms elements a.) salokāms – bīdāms elements bez veramām durvīm b.) salokāms – bīdāms elements ar veramām durvīm	3.0	Lietošana: durvis
2.22	bīdāmie elementi a.) vadība ar rokturi b.) fiksatora vadība bez atpakaļgaitas c.) fiksatora vadība ar atpakaļgaitu d.) vadība ar loga rokturi e.) vadība ar rokturi un slēdži f.) vadība ar slēdzamu rokturi g.) vadība ar rokturi	3.1	slēgšana ārpusē ar durvju rokturi
		3.2	slēgšana ārpusē ar apaļu durvju rokturi
		3.3	slēgšana, durvju atvēruma bloķētājs
		3.4	slēgšana, durvis ar automātisku aizslēgšanās funkciju
		3.5	slēgšana, durvis ar motorslēdzeni
		3.6	slēgšana, durvis ar elektrisko atvērēju
		3.7	slēgšana, slēdzene ar aizgriezni
		3.8	slēgšana, divviru durvis
		3.9	slēgšana; divviru durvis ar panikas rokturi a.) balsts vērtnes aizvēršana ar pagriežamu rokturi b.) balsta vērtnes aizvēršana ar panikas stieņa rokturi
		3.10	durvju atvēruma fiksators
		3.11	durvju aizvērējs

- 3.12 durvju eņģes
 - a.) uz virsmas montējamas
 - b.) slēpti novietotas

- 4.0 Eksploatācijas kļūdas

- 5.0 Tīrīšana un kopšana
 - 5.1 vispārējās norādes
 - 5.2 tīrīšanas un kopšanas līdzekļi
 - 5.3 vispārējās norādes par tīrīšanu

- 6.0 Tehniskā apkope
 - 6.1 ūdens novadīšanas spraugu tīrīšana
 - 6.2 bīdāmo un salokāmo elementu vadotņu tīrīšana
 - 6.3 blīvējumu tīrīšana un eļļošana
 - 6.4 furnitūras detaļu tehniskā apkope
 - 6.5 durvis
 - 6.6 slēdzeņu eļļošana

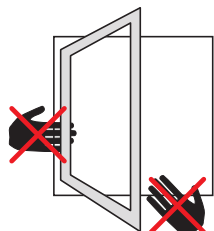
- 7.0 Pareiza vēdināšana

- 8.0 Konsultācijas un remonts
 - 8.1 tehniskās apkopes līgums

- 9.0 Pārbaudes un apkopes darbi

1.0 Drošības norādes

Lietojot alumīnija logus, ievērojiet sekojošas drošības norādes:



Pirktu iespiešana.

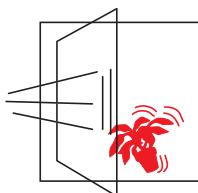
Verot logus un durvis, uzmanieties, lai neiespiestu pirkstus starp vārtņi un loga rāmi.



Izkrišana.

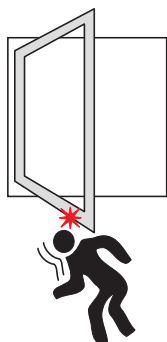
Atvērti elementi rada izkrišanas risku.

Neatstājiet atvērtus elementus bez uzraudzības.



Izkrišana, aizveroties vārtnei.

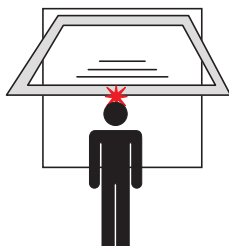
Caurvējā atvērti elementi vair aizcirsties un nogrūst ceļā esošos priekšmetus.



Atvērti elementi var radīt savainojumus.

Atsitoties pret atvērta elementa apakšējo malu, var gūt nopietnus savainojumus.

Aizveriet atvērtās vārtnes pirms noliekšanās zem tām, vai, ja telpā atrodas bērni.



Krītošas vārtnes var radīt savainojumus.

Ap savu asi apgriezami elementi, atvienojoties no stiprinājumiem, var nejauši aizcirsties.

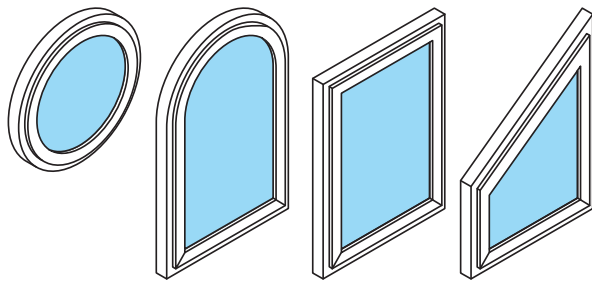
Atverot vai aizverot ap savu asi apgriežamas (horizontāli/vertikāli) vārtnes, var nejauši gūt savainojumus.



Norāde:

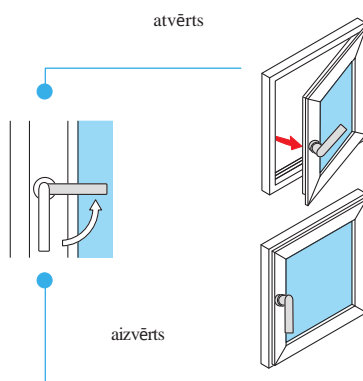
Papildus drošības ieteikumi atrodami turpmākajās sadaļās.

2.0 Lietošana: logi un stiklotās durvis

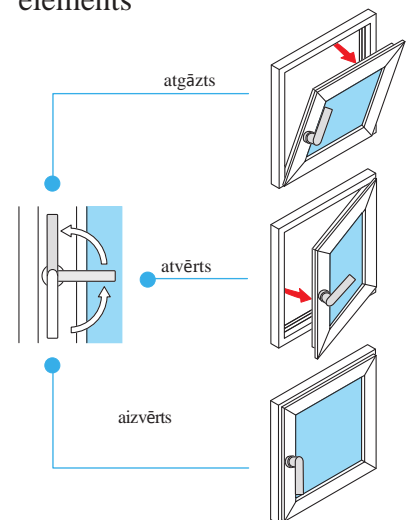


Sekojošā lietošanas pamācība attiecas uz visiem elementiem un atvērumu veidiem.

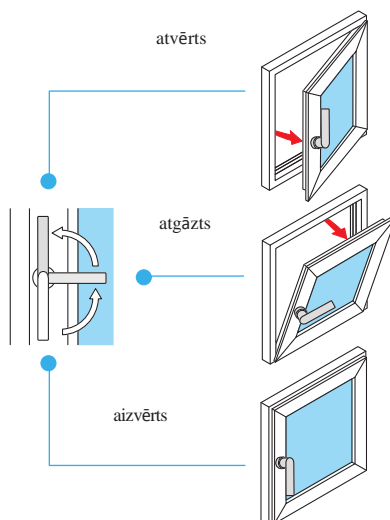
2.1 verams elements



2.2 atverams-atgāžams elements



2.3 atgāžams-atverams elements



2.4 Schüco TipTronic atverams-atgāžams elements



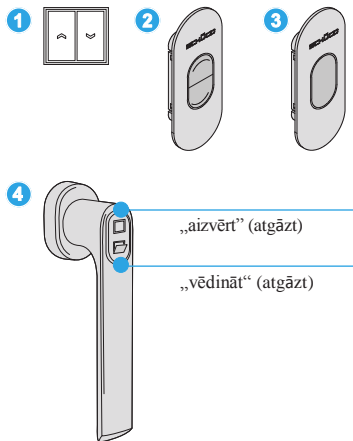
Brīdinājums!

Verot logus un durvis uzmanieties, lai neiespiestu pirkstus starp vērtni un loga rāmi.



Norāde:

Iekārta darbojas tikai tad, ja ir pieslēgta pie elektrības.

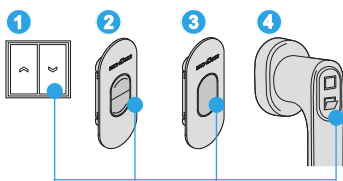


Vadības veidi:

- 1 slēdži
- 2 dalīts vadības slēdzis
- 3 vadības slēdzis
- 4 e-rokturis

LED lampiņa zilā krāsā

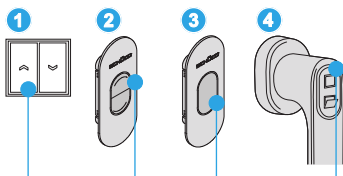
1. spīd normalā režīmā
2. mirgo nepareizas darbības gadījumā.



atvēršana vēdināšanas pozīcijā:

- ▶ īsi nospiež taustiņu "vēdināšana" : vērtnē atveras vēdināšanas pozīcijā (kustību var apturēt, nospiežot otru taustiņu).

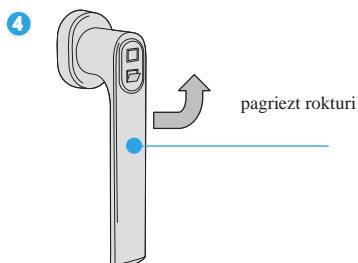
taustiņš "vēdināšana" (atgāzt)



aizvērt no vēdināšanas pozīcijas:

- ▶ nospiež taustiņu "vēdināšana" (atgāzt): vērtnē atgriežas aizvērtā pozīcijā.

taustiņš „aizvērt” (atgāzt)



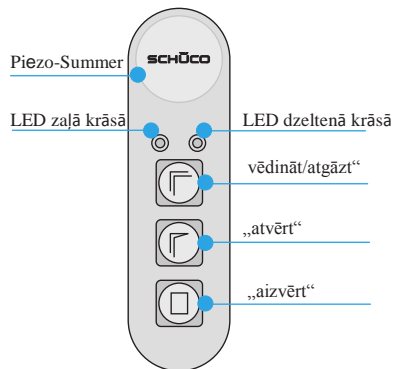
atvērt pilnībā

- ▶ pagriež rokturi par 90°: vērtni var atvērt manuāli.

aizvērt no atvērtas pozīcijas:

- ▶ manuāli aizvērt vērtni un pagriež rokturi par 90° slēgšanas pozīcijā roktura pagriešana: vērtnē automātiski tiek atbrīvota.

2.5 verams-atgāžams elements ar e-drive



Vadības panelis

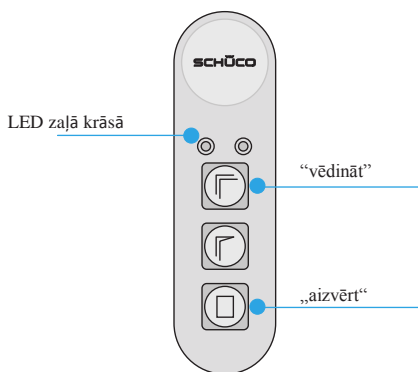
LED zaļā krāsā (kreisajā pusē)

1. spīd, ja vērtne ir aizvērtā
2. mirgo vērtnes darbības laikā

LED dzeltenā krāsā (labajā pusē)

1. spīd vērtnes darbības pauzēs
2. mirgo pēc ieslēgšanas

Elektrības padeves pārrāvuma gadījumā sāk mirgot LED dzeltenā krāsā. Turiet vienlaicīgi nospieztus taustiņus „vēdināt” un „aizvērt” tik ilgi, līdz LED sāk spīdēt zilā krāsā. Elementa darbības funkcijas atkal ir atjaunotas.



Atvērt vēdināšanas pozīcijā:

a) atvērt pilnībā

- nospiež taustiņu “vēdināšana”: vērtne atveras atgāšanas pozīcijā (kustību var apturēt, nospiežot otru taustiņu).

b) atvērt daļēji

- turēt nospieztu taustiņu „vēdināt”, līdz sasniegta vēlamā vērtnes pozīcija.

Aizvērt no vēdināšanas pozīcijas :

- turēt nospieztu taustiņu “aizvērt”: vērtne atgriežas aizvērtā pozīcijā; mirgo LED zaļā krāsā



Atvērt pilnībā

- nospiež taustiņu „atvērt”:

vērtnes aizbīdņi tiek atvērti. Kad nodziest LED zaļā krāsā, tad vērtni var atvērt manuāli.



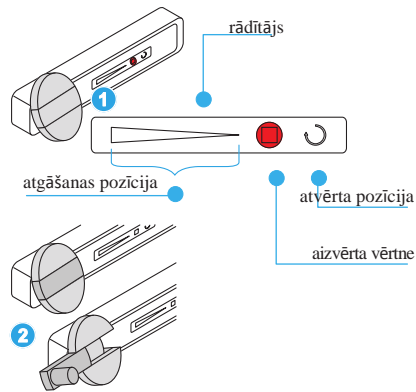
Norāde:

ja vērtne netiek atvērtā, tad aizbīdņi pēc dažām sekundēm aizveras.

Aizvērt no atvērtas pozīcijas

- manuāli aizvērt vērtni un turēt: vērtnes aizbīdņi automātiski aizveras; mirgo LED zaļā krāsā

2.6 verams atgāžams elements ar kloķa mehānismu

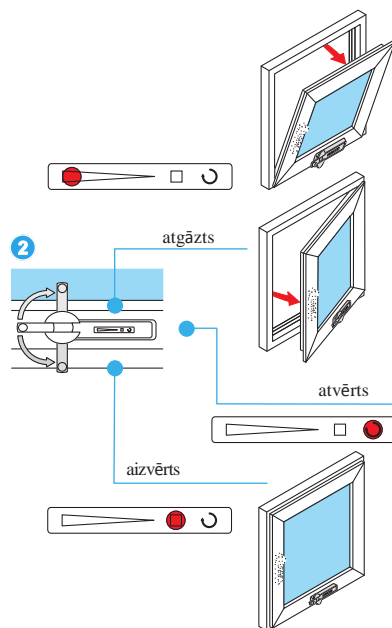


Kloķa mehānisma korpusis ir marķēts ar norādi **1**.
Sarkanais rādītājs norāda, kādā pozīcijā atrodas furnitūra.



Uzmanību!

Sarkano pozīcijas rādītāju negrieziet pāri gala pozīcijai.



Atvērt vēdināšanas pozīcijā:

1. Kloķa mehānismu **2** izņem no korpusa.
2. Pagrieziet rokturi pa kreisi, līdz sasniegts vēlams atvērums leņķis. Iespējamās vairākas atvēruma pakāpes, sarkanais rādītājs norāda atvēruma pozīciju.



aizvērt no atgāztas pozīcijas:

- pagrieziet rokturi pa labi, līdz sarkanais rādītājs norāda uz aizvērtu pozīciju.



atvērt pilnībā:

1. kloķa mehānismu **2** izņem no korpusa.
2. pagrieziet rokturi pa labi, līdz sarkanais rādītājs norāda uz atvērtu pozīciju

3. atvērt vērti.



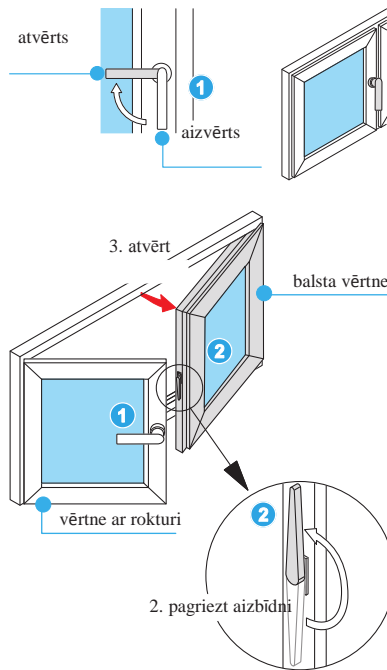
aizvērt no atvērtas pozīcijas:

1. aizvērt vērti.
2. pagrieziet rokturi pa kreisi, līdz sarkanais rādītājs norāda uz aizvērtu pozīciju.



2.7 divviru elements

a.) vērtnes ar rokturi un balsta vērtnes atvēršana.



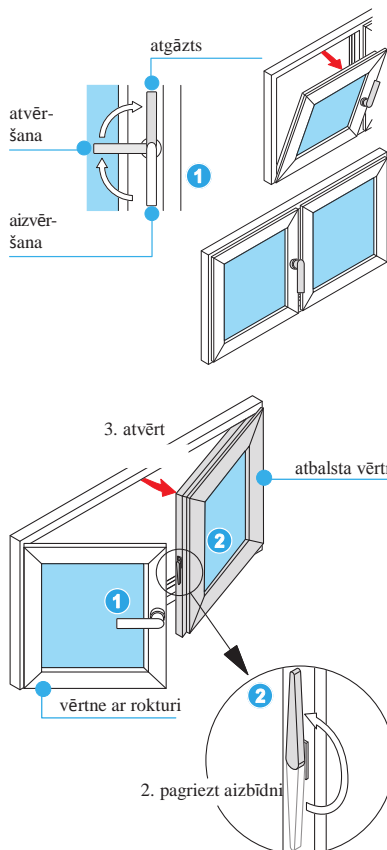
atvērt vērtni ar rokturi:

atvērt atbalsta vērtni:

1. **1** atvērt vērtni ar rokturi.
2. **2** atvērt aizbīdņi.
3. atvērt balsta vērtni.

Loga aizvēršana notiek apgrieztā secībā.

b.) atverama-atgāžama vērtnē ar rokturi un atverama balsta vērtnē



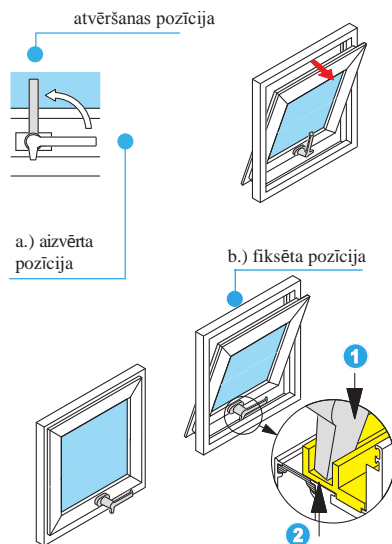
atvērt vērtni ar rokturi

atvērt balsta vērtni:

1. **1** atvērt vērtni ar rokturi
2. **2** atvērt aizbīdņi
3. atvērt balsta vērtni

Loga aizvēršana notiek apgrieztā secībā.

2.8 ap savu asi apgriežams logs (horizontāli)



Ap savu asi apgriežamo logu atvēruma platuma pozīcija nostiprina ar fiksatoru, kas elementu notur attiecīgajā atvēruma platumā. Horizontāli pagriezts rokturis veic divas funkcijas.

- a.) aizver vārti.
- b.) fiksē vārtes atvēruma platumu.

Ap savu asi apgriežamo logu atvēruma platuma izvēle:

1. atvērt vārti.
2. pagriez rokturi horizontāli, līdz roktura aizbīdņi ir ievietojušies loga rāmja vadotnē.

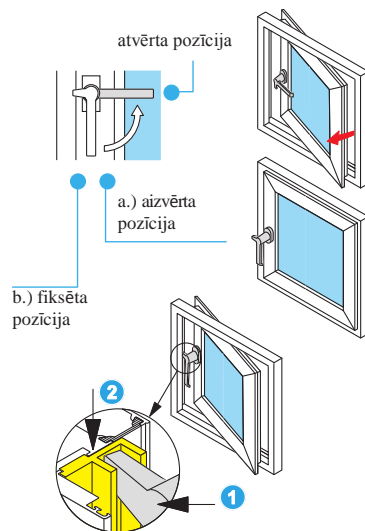


Brīdinājums!

Ja vārtne ir pagriežama šķietami vieglāk kā parasti, tad jākonsultējas ar servisa uzņēmumu, lai noregulētu fiksatora darbību.

Brīvi ap savu asi rotējoša vārtne rada savainošanās risku.

2.9 ap savu asi apgriežams logs (vertikāli)



Vertikāli pagriezts rokturis veic divas funkcijas:

- a.) aizver vārti.
- b.) fiksē vārtes atvēruma platumu.

Ap savu asi apgriežamo logu atvēruma platuma izvēle:

1. atvērt vārti.
2. pagriez rokturi vertikāli, līdz roktura aizbīdņi ir ievietojušies loga rāmja vadotnē.

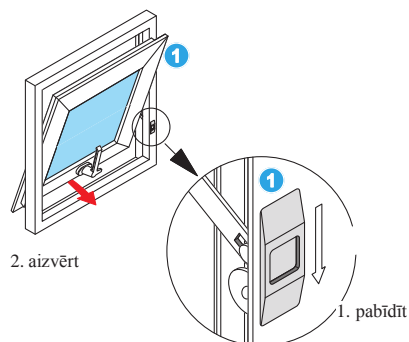


Brīdinājums!

Gultņus nedrīkst eļļot.

Brīvi ap savu asi rotējoša vārtne rada savainošanās risku.

2.10 atvēruma ierobežotājs ap savu asi apgriežamiem logiem (papildelements)



Atvēruma ierobežotājs fiksē vērtnes atvēruma leņķi un nostiprina to atvētā pozīcijā.

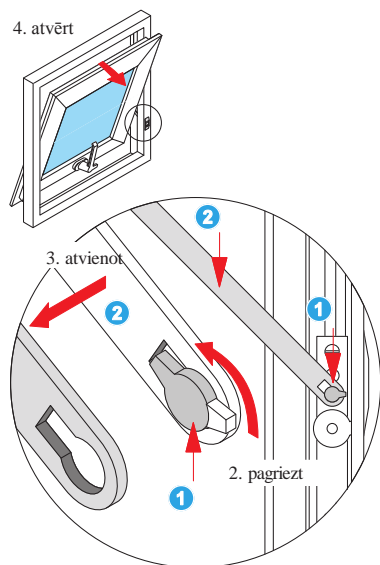
Atvērt logu:

► atvērt loga vārtņi līdz atvēruma ierobežotājs ir fiksējies. Par loga atvēršanu skat. sadaļas 2.8 un 2.9.

Aizvērt logu:

1. pabīdot fiksēšanas slēdži, atvēruma ierobežotājs tiek izņemts no fiksētās pozīcijas.
2. aizvērt vārtņi.

2.11. atvēruma ierobežotāja atvienošana (loga tīrīšanas laikā)



Brīdinājums!

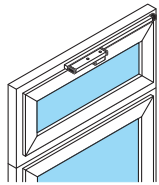
Uzmanieties, lai vērtnes furnitūra neatvienotos no stiprinājumiem.

Atvienojot atvēruma ierobežotāju, ir jānostiprina viss vērtnes svars, tādējādi novēršot nejaušu loga atvēršanos. Vērtnes rotācijas zonā nedrīkst atrasties priekšmeti un cilvēki.

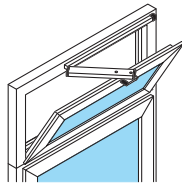
Lai loga vārtņi atvērtu pilnībā (loga tīrīšanas laikā), atvēruma ierobežotājs ir jāatvieno:

1. atvērt vārtņi; atvēršanas funkcijas skat. sadaļās 2.8 un 2.9.
2. pagriezt drošības slēdži, līdz tas atrodas pretī atvienošanas gropei, atvienot galveno šķēri.
3. turpināt vērtnes atvēršanu.
4. atvēruma ierobežotāja pievienošana notiek apgrieztā secībā.

2.12 atgāzams virsgaismas logs ar slēpto furnitūru vai virsgaismas furnitūru OL 90



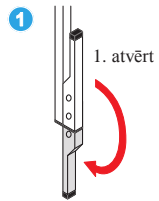
aizvērta pozīcija



atvērta pozīcija

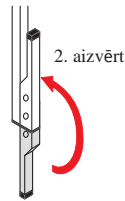
Vadības veidi:

- 1 rokturis
- 2 rokturis ar kloķa mehānismu
- 3 elektromotors



1

1. atvērt

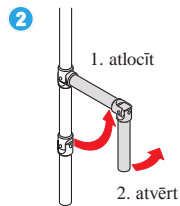


2. aizvērt

Atvērt un aizvērt

1 ar rokturi

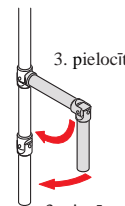
1. atvērt virsgaismas logu, pagriežot rokturi uz leju.
2. aizvērt virsgaismas logu, pagriežot rokturi uz augšu.



2

1. atlocīt

2. atvērt

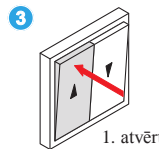


3. pielocīt

3. aizvērt

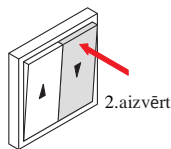
2 ar kloķa mehānismu

1. izņemt kloķa mehānismu no turētāja un pagriezt atvēršanas pozīcijā,
2. griežot kloķa mehānismu pa labi, atvērt virsgaismas logu,
3. griežot kloķa mehānismu pa kreisi, aizvērt logu,
4. nostiprināt kloķa mehānismu turētājā.



3

1. atvērt



2. aizvērt

3 ar elektromotoru

1. Turēt nospiešu taustiņu, līdz sasniegta vēlamā atvēruma pozīcija.
2. Turēt nospiešu taustiņu tik ilgi, līdz vērtne pilnībā noslēgusies.



Norāde:

Virsgaismas loga atvēršanas līdz apakšējā elementa virsmai bloķē gropes un drošības šķēres.

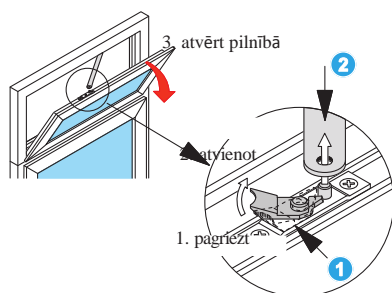
2.13 atvienot slēpto virsgaismas loga furnitūru (loga tīrīšanas laikā)



Brīdinājums!

Pirms atvienošanas vērtne ir jāatbalsta.

Jāatbalsta viss vērtnes svars, tādējādi novēršot nejaušu loga atvēršanos. Vērtnes kustības zonā nedrīkst atrasties priekšmeti un cilvēki.

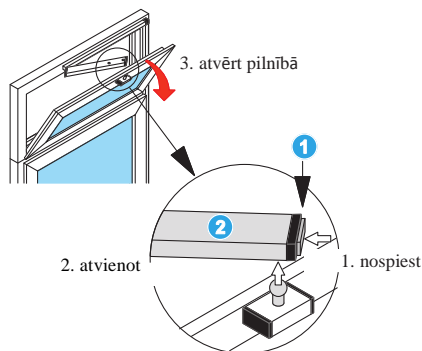


Lai atgāzamo vērtni atvērtu pilnībā (loga tīrīšanas laikā), virsgaismas loga furnitūra ir jāatvieno.

Atvērt atgāzamo vērtni:

1. atbalstīt atvērtu vērtni un pagriezt drošības elementu **1**
2. atvienot galveno balstu **2**

2.14 atvienot slēpto virsgaismas loga furnitūru OL 90 (loga tīrīšanas laikā)



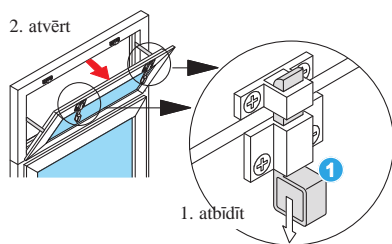
Lai atgāzamo vērtni atvērtu pilnībā (loga tīrīšanas laikā), virsgaismas Loga furnitūra ir jāatvieno.

Atvērt atgāzamo vērtni

1. atbalstīt atvērtu vērtni un nospiegt aizlēgšanās pogu **1**
2. atvienot galveno balstu **2**
3. lēnām atvērt vērtni līdz galam.

Furnitūras pievienošana noteik apgrieztā secībā.

2.15 atgāzams virsgaismas logs ar aizbīdņi



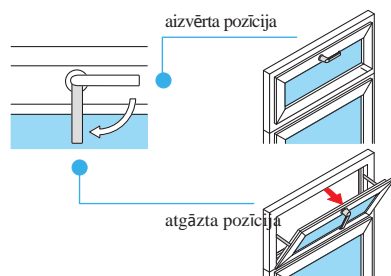
Atvērt vērtni

1. pavelkot aiz pamatnes, atbīdīt abus aizbīdņus **1**
2. atvērt vērtni.

Lai aizvērtu, piespiest vērtni pie rāmja, līdz aizbīdņi fiksējas.

2.16 atgāžams virsgaismas logs ar rokturi

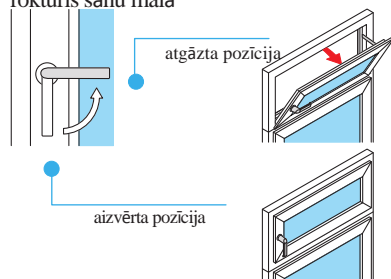
rokturis augšējā malā



Norāde:

Virsgaismas loga atvēršanos līdz apakšējā elementa virsmai bloķē gropes un drošības šķēres.

rokturis sānu malā



2.17 atāķēt loga šķēres (loga tīrīšanas laikā)



Brīdinājums!

Pirms šķēru atāķēšanas nostipriniet loga vērtni.

Jāatbalsta viss vērtnes svars, tādējādi novēršot nejaušu loga atvēršanos.

Vērtnes zonā nedrīkst atrasties priekšmeti un cilvēki.



Uzmanību!

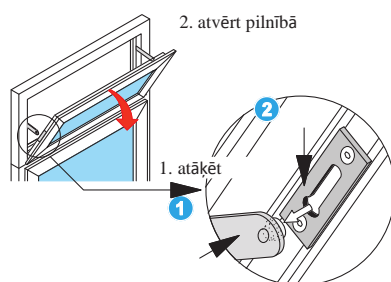
Ievērojiet, ka atverot atgāžamo elementu, uz virsmas esošā furnitūra (rokturi) var radīt apakšā esošā elementa bojājumus.

Lai atgāžamo vērtni atvērtu pilnībā (loga tīrīšanas laikā), sānu šķēres ir jāatvieno.

Atvērt atgāžamo vērtni:

1. vērtni atvērt tik tālu, līdz iespējama šķēru atāķēšana no sliedes **2**.
2. lēnām atvērt vērtni līdz galam.

Šķēru piestiprināšana noteikt apgrieztā secībā.



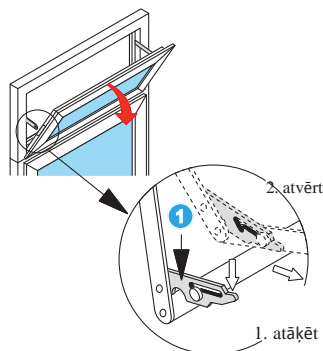
1

2.18 atāķēt drošības un tīrīšanas šķēres (loga tīrīšanas laikā)



Brīdinājums

Pirms atvienošanas vērtne jāatbalsta. Atvienojot atvēruma ierobežotāju, ir jānostiprina viss vērtnes svars, tādējādi novēršot nejaušu loga atvēršanos. Vērtnes kustības zonā nedrīkst atrasties priekšmeti un cilvēki.



Lai vērtni atvērtu pilnībā (loga tīrīšanas laikā), Sānu malu drošības šķēres ir jāatāķē.

Atvērt vērtni.

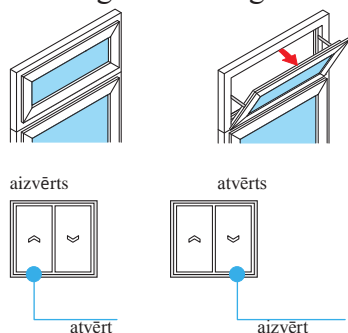
1. pieturēt atvērto vērtni un atāķēt šķēri

1

2. lēnām atvērt vērtni.

Pieaķēšana: pēc atgāzamās vērtnes aizvēršanas drošības šķēres noslēdzas automātiski.

2.19 atgāzams virsgaismas logs ar e-drive (slēpti novietots motors)



Vadības veidi:

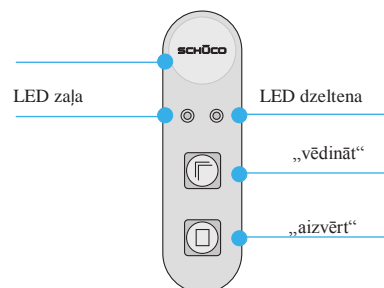
slēdzis

vadības panelis

vadība:

ar slēdzi

► slēdzi turēt nospiestu, līdz sasniegts nepieciešamais atvēruma platums.



vadības panelis:

LED zaļa (kreisajā pusē)

1. spīd, kad vērtne noslēgta
2. mirgo vērtnes darbības laikā
LED dzeltena labajā pusē

1. spīd darbības režīmā
2. mirgo pēc ieslēgšanas

Funkcijas darbojas tikai tad, ja nodrošināta elektrības padeve.

Elektrības padeves pārrāvuma gadījumā sāk mirgot LED dzeltenā krāsā. Turiet vienlaicīgi nospiektus taustiņus „vēdināt” un „aizvērt” tik ilgi, līdz sāk spīdēt LED zaļā krāsā. Elementa darbības funkcijas atkal ir atjaunotas.

Atvērt vēdināšanas pozīcijā:

a) atvērt pilnībā:

► īsi nospiekt taustiņu “vēdināšana” : vērtne atveras vēdināšanas pozīcijā (kustību var apturēt, nospiežot otru taustiņu).

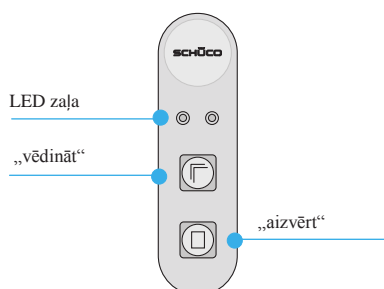
b) atvērt daļēji:

► turēt nospiestu taustiņu „vēdināt”, līdz sasniegta vēlamā vērtnes pozīcija

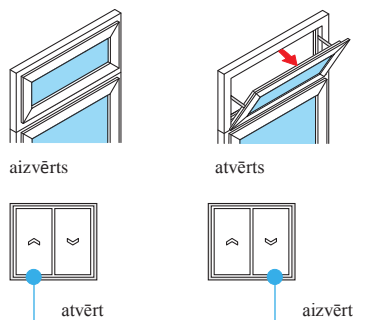
Aizvērt no vēdināšanas pozīcijas:

► turēt nospiestu taustiņu „aizvērt”:

Vērtne atgriežas aizvērtā pozīcijā; mirgo zaļā LED.



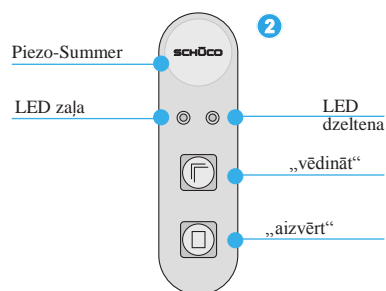
2.20 atgāzams virsgaismas logs ar e-drive un furnitūru OL 90S / 95S (motors uz virsmas)



Vadības veidi:
slēdzis
vadības panelis

Vadība:
ar slēdzi

► slēdzi turēt nospiestu, līdz sasniegts nepieciešamais atvēruma platums.



Vadības panelis:

LED zaļa (kreisajā pusē)
1. spīd, kad vērtne aizvērtā
2. mirgo darbības režīmā

LED dzeltena (labajā pusē)
1. spīd darbības pārtraukumos
2. mirgo pēc ieslēgšanas

Strāvas pārrāvuma gadījumā mirgo dzeltenā LED. Pēc dažām sekundēm virsgaismas logs automātiski atgriežas funkciju režīmā.

Atvērt vēdināšanas pozīcijā:

a) atvērt pilnībā

► īsi nospiež taustiņu „vēdināt” : vērtne atveras vēdināšanas pozīcijā (kustību var apturēt, nospiežot otru taustiņu).

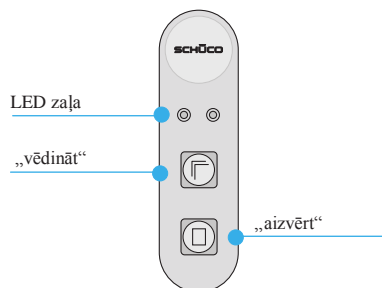
b) atvērt daļēji

► turēt nospiestu taustiņu „vēdināt”, līdz sasniegta vēlamā vērtnes pozīcija.

aizvērt no vēdināšanas pozīcijas

► turēt nospiestu taustiņu „aizvērt”:

Vērtne atgriežas aizvērtā pozīcijā; mirgo zaļā LED.



2.21 salokāms-bīdāms elements

a.) salokāms-bīdāms elements bez veramām durvīm



Brīdinājums

Atverot un aizverot, neturēt elementu salocīšanās vietās.

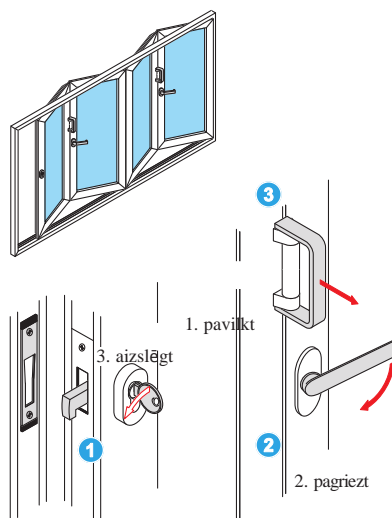
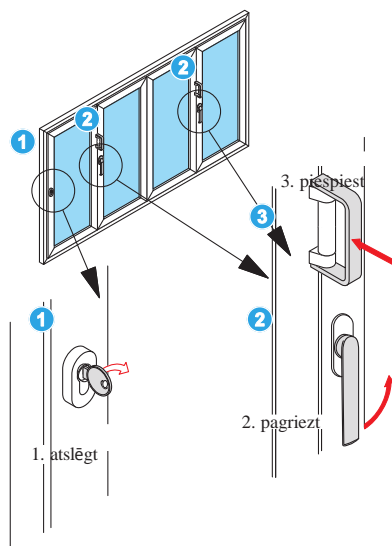


Norāde:

Sekojošais apraksts attiecas tikai uz šo elementa veidu.

atvērt:

1. pagriežot atslēgu, atslēgt slēdzeni (1)
2. pagriežot rokturi (2) uz augšu, atbrīvojot salokāmos elementus
3. atvērt vērtni, uzspiežot uz roktura (3)
4. atvērt vērtni



aizvērt:

1. pavelkot aiz roktura (3), ievilkt vērtni rāmī
2. noslēgt aizbīdņus, pagriežot rokturi (2)
3. aizslēgt vērtni, pagriežot atslēgu (1)

b.) salokāms-bīdāms elements ar veramām durvīm



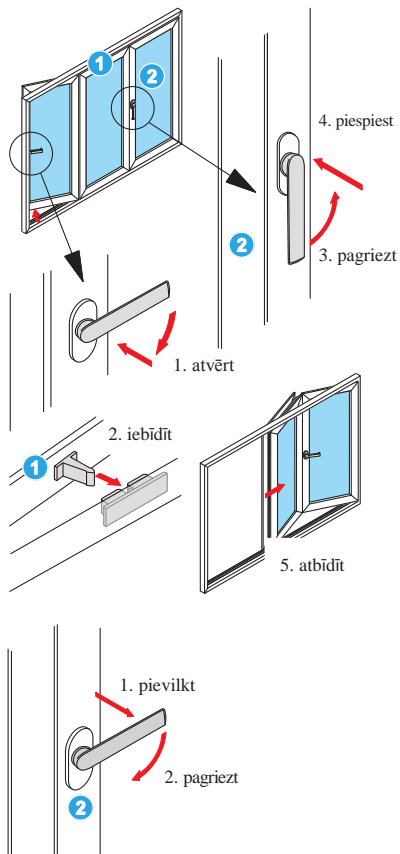
Brīdinājums

Atverot un aizverot, neturēt elementu salocīšanās vietās.



Norāde:

Sekojošais apraksts attiecas tikai uz šo elementa veidu.



atvērt:

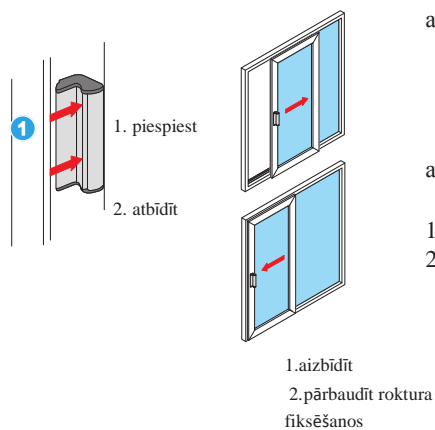
1. atvērt durvis par 180°
2. nostiprināt durvis blakus elementa rāmi (1)
3. pagriežot rokturi, atvērt aizbīdņus (2)
4. piespiest rokturi
5. atbīdīt salokāmos elementus

aizvērt:

1. turot aiz roktura (2), aizbīdīt vārtņi
2. noslēgt salkāmos elementus
3. aizvērt durvis

2.22 bīdāmie elementi

a.) vadība ar rokturi



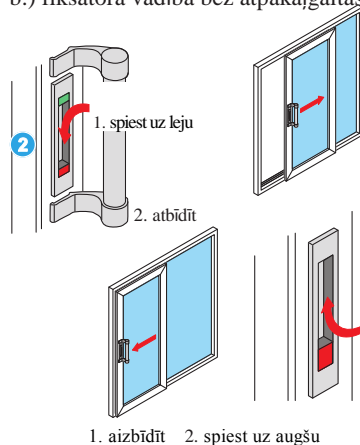
atvērt:

1. piespiest rokturi (1)
2. atbīdīt durvis

aizvērt:

1. pilnībā aizbīdīt vārtņi
2. pārbaudīt roktura fiksēšanos

b.) fiksatora vadība bez atpakaļgaitas



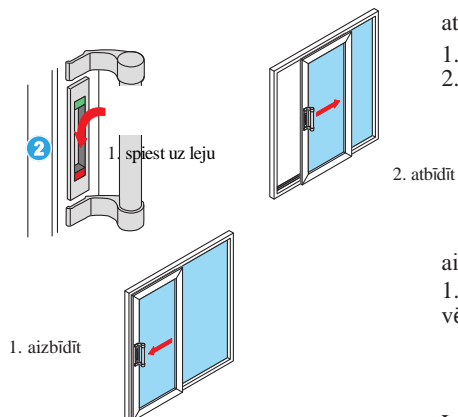
atvērt:

1. nospiest uz leju fiksatoru (2), redzama pamatne zaļā krāsā
2. velkot aiz roktura, atbīdīt vārtņi

aizvērt:

1. velkot aiz roktura, aizbīdīt vārtņi
2. nospiest uz augšu fiksatoru (2), redzama pamatne sarkanā krāsā

c.) fiksatora vadība ar atpakaļgaitu



atvērt:

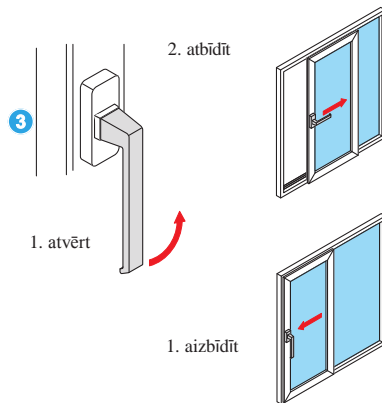
1. nospiest fiksatoru (2); turēt to nospiestu; pamatnes krāsa zaļa
2. velkot aiz roktura, atbīdīt vārtņi līdz tā atrodas ārpus aizbīdņu zonas, atlaist fiksatoru; pamatnes krāsa sarkana

aizvērt:

1. velkot aiz roktura, pilnībā aizbīdīt vārtņi. Aizbīdņi ievietojas automātiski un noslēdz vārtņi. Uzmanību: pārbaudīt vai aiz durvīm ārpusē neatrodas cilvēki!

Lai saudzētu slēgšanās mehānismus, aizbīdot ērti, vēlams turēt nospiestu fiksatoru.

d.) vadība ar loga rokturi



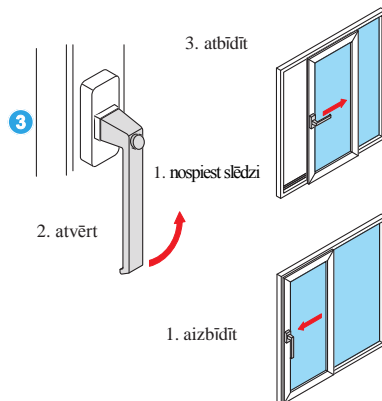
atvērt:

1. pagriezt rokturi (3) par 90° pretēji pulksteņa rādītāja virzienam
2. atbīdīt vērtni

aizvērt:

1. aizbīdīt vērtni pilnībā
2. pagriezt rokturi (3) par 90° pulksteņa rādītāja virzienā

e.) vadība ar loga rokturi un slēdzi



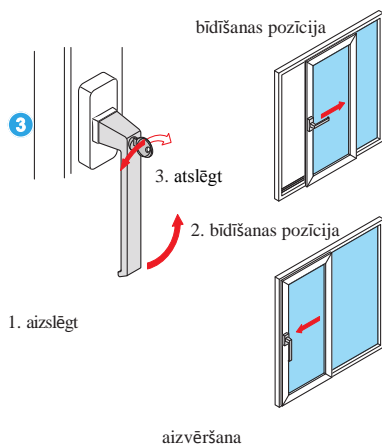
atvērt:

1. nospieš roktura slēdzi
2. pagriezt rokturi (3) par 90° un atlaist slēdzi
3. atvērt vērtni

aizvērt:

1. aizbīdīt vērtni pilnībā
2. pagriezt rokturi par 90° pulksteņa rādītāja virzienā

f.) vadība ar slēdzamu rokturi



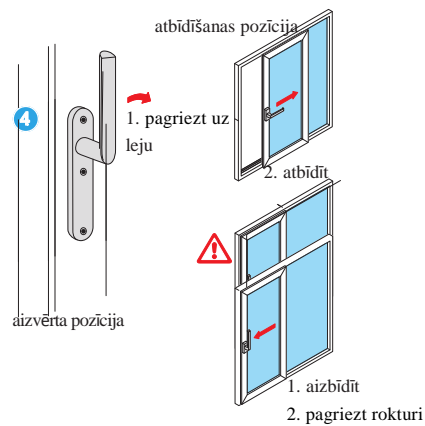
atvērt:

1. pagriezt atslēgu pa labi
2. pagriezt rokturi (3) par 90° pretēji pulksteņa rādītāja virzienam
3. atbīdīt vērtni

aizvērt:

1. aizbīdīt vērtni pilnībā
2. pagriezt rokturi (3) par 90° pulksteņa rādītāja virzienā
3. pagriezt atslēgu pa kreisi

g.) vadība ar rokturi



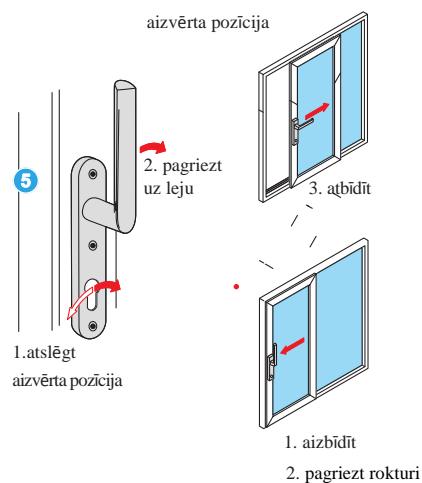
atvērt:

1. pagriezt rokturi (4) par 90° pulksteņa rādītāja virzienā
2. atbīdīt vārti

aizvērt:

1. aizbīdīt vārti pilnībā
2. pagriezt rokturi (4) pretēji pulksteņa rādītāja virzienam

h.) vadība ar rokturi (ar uzliku) un slēdzeni



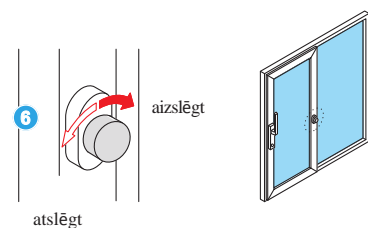
atvērt:

1. atslēgt slēdzeni
2. pagriezt rokturi (5) par 90° pulksteņa rādītāja virzienā
3. atbīdīt vārti

aizvērt:

1. aizbīdīt vārti pilnībā.
2. pagriezt rokturi (5) par 90° pretēji pulksteņa rādītāja virzienam
3. aizslēgt slēdzeni

i.) papildus aizslēgšanās viduspunktā



atvērt:

1. viegli piespiest viduspunkta slēdzi un pagriezt pa kreisi (atslēgt)
2. atbīdīt kā aprakstīts iepriekšējā sadaļā

aizvērt:

1. aizbīdīt vārti
2. līdz galam piespiest viduspunkta slēdzi un pagriezt pa labi (aizslēgt)

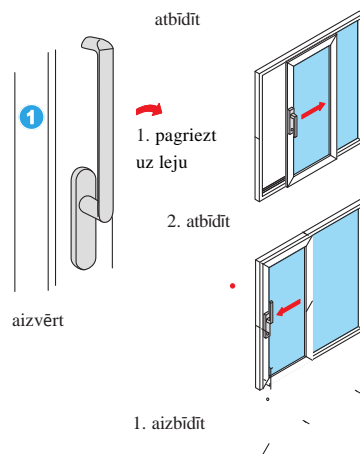
2.23 paceļami-bīdāmi elementi



Bīdinājums

Bīdot vārti nepieskarieties pie loga rāmja malām.

a.) vadība ar rokturi



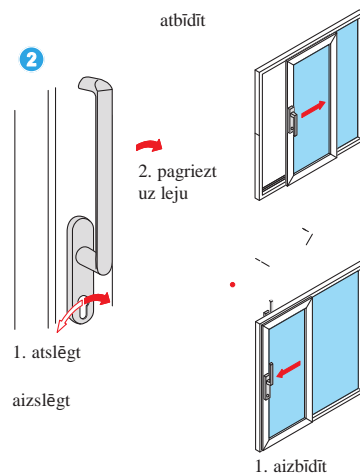
atvērt:

1. pagriezt uz leju rokturi par 180°
2. atbīdīt vārti

aizvērt:

1. aizbīdīt vārti pilnībā.
2. pagriezt uz augšu rokturi par 180°

b.) vadība ar slēdzamu rokturi



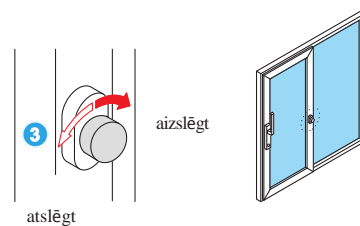
atvērt

1. atslēgt slēdzeni.
2. 2 pagriezt rokturi par 180° uz leju.
3. atbīdīt vārti.

aizvērt:

1. aizbīdīt vārti pilnībā.
2. pagriezt rokturi (2) par 180° uz augšu
3. aizslēgt vārti ar atslēgu

c.) papildus aizslēgšanās viduspunktā



atvērt:

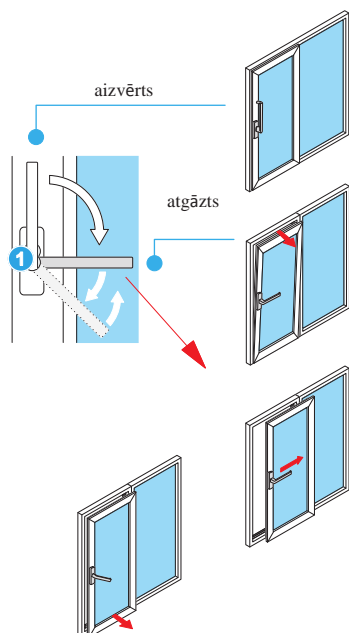
1. viegli piespiest viduspunkta slēdzi un pagriezt pa kreisi (atslēgt)
2. atbīdīt kā aprakstīts iepriekšējā sadaļā

aizvērt:

1. aizvērt elementu
2. līdz galam piespiest viduspunkta slēdzi 3 un pagriezt pa labi (aizslēgt)

2.24 paralēli bīdāms-atgāžams elements (PASK)

a.) furnitūra ar automātikas vadību (durvīm)



atgāzt:

- ▶ bīdāmā vērtnē tiek atgāzta, par 90° pagriežot rokturi 1

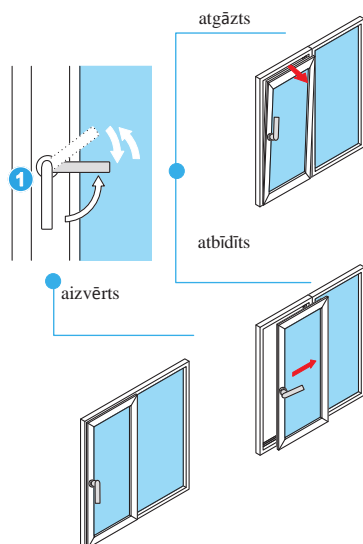
atbīdīt:

1. nospiežot rokturi uz leju, izbīdīt uz āru bīdāmo vērtni
2. atlaist rokturi līdz izejas pozīcijai un atbīdīt vērtni.

aizvērt:

1. bīdīt vērtni, līdz tā automātiski iebīdās apakšējās malas vadotnē (atgāzta pozīcija).
2. noslēgt vērtni pagriežot rokturi 1

b.) furnitūra bez automātikas vadības (logiem)



atgāzt:

- ▶ bīdāmā vērtnē tiek atgāzta, par 90° pagriežot rokturi. 1

aizvērt no atgāztas pozīcijas

- ▶ aizvērt vērtni un pagriezt rokturi 1 par 90° uz leju noslēgšanas pozīcijā.

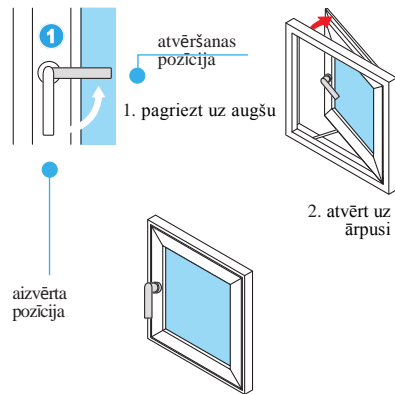
atbīdīt:

1. atgāzt vērtni
2. paceļot uz augšu rokturi (1), atbīdīt vērtni (rokturis atbīdās uz sākuma pozīciju)

aizvērt no atbīdītas pozīcijas

- ▶ aizbīdīt vērtni ar abām rokām līdz aizvēršanās pozīcijai un pagriezt uz leju rokturi.

2.25 uz ārpusi verams elements



- atvērt:
1. rokturi ① pagriezt uz augšu.
 2. atvērt vērtni uz ārpusi.

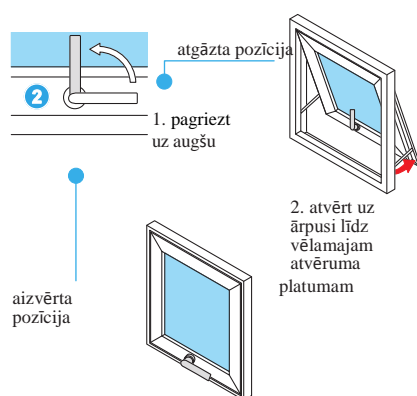
- aizvērt:
1. aizbīdīt vērtni pilnībā.
 2. rokturi ① pagriezt par 90° uz leju.

2.26 uz āru verams elements ar stiprinājumu augšmalā



Brīdinājums

Vējinā laikā šķēres var atbīdīties līdz gala pozīcijai un logs var aizcirsties. Vērtnes kustības zonā nedrīkst atrasties priekšmeti un cilvēki (pastāv risks gūt savainojumus)



- atvērt
1. rokturi (2) pagriezt par 90°
 2. vērtni atvērt uz ārpusi līdz vēlamajam atvēruma platumam

- aizvērt
1. atbīdīt vērtni līdz galam, līdz atbrīvojas atvēruma platuma fiksatori.
 2. aizvērt vērtni pilnībā.
 3. rokturi ② pagriezt par 90° uz leju.

2.27 uz āru verams-atgāžams elements (SK)

**Brīdinājums!**

Vējainā laikā šķēres var atbīdīties līdz gala pozīcijai un logs var aizcirsties. Vērtnes kustības zonā nedrīkst atrasties priekšmeti un cilvēki (pastāv risks gūt savainojumus).

**Norāde:**

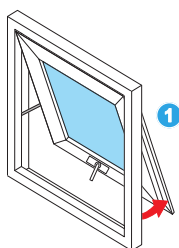
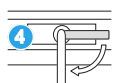
Uz ārpusi veramiem logiem ar motoru iesakām uzstādīt vēja un lietus sensorus.

vadības veidi

- ① manuāli
(fasāde un logi)

Iespējams iebūvēt daudzpakāpju loga atvēruma platuma fiksatoru.

(uzmanību: tas nepasargā no loga aizciršanās) (tikai fasādēm)

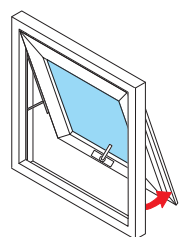
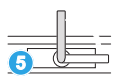


atvērt (fasādē)

1. rokturi ④ pagriezt uz iekšpusi par 90°
2. atvērt vērtņi uz ārpusi

aizvērt (fasādē)

1. aizvērt vērtņi pilnībā
2. rokturi ④ pagriezt par 90° uz loga pusi.

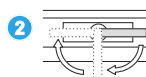
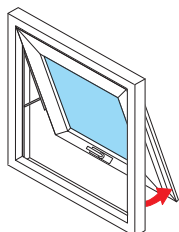


atvērt (logu)

1. rokturi ⑤ pagriezt par 90° uz augšu
2. atvērt vērtņi uz ārpusi

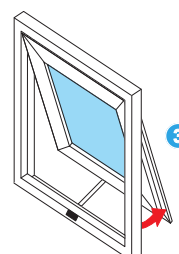
aizvērt (logu)

1. aizvērt vērtņi pilnībā.
2. rokturi ⑤ pagriezt par 90° uz leju.



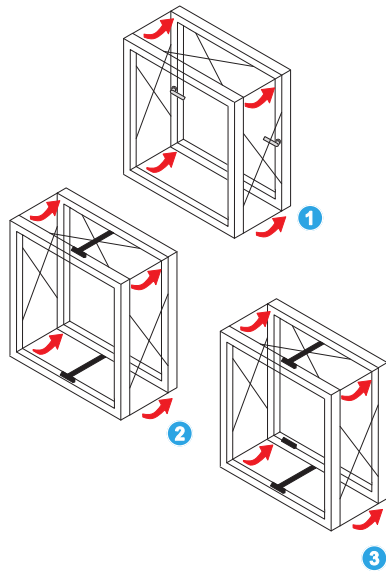
- ② papildus atvēruma platuma ierobežotājs (tikai fasādēm)

atvēruma platuma ierobežotājs ļauj fiksēt vērtņi jebkurā vēlamajā platumā; vadība ar rokturi



- ③ ar motoru (tikai fasādēm)

2.28 paralēli fasādei uz āru verami logi (PAF)

**Brīdinājums!**

Vērtnes kustības zonā nedrīkst atrasties priekšmeti un cilvēki (pastāv risks gūt savainojumus)

Vadības veidi

manuāli

1 ar motoru (ķēdes piedziņa)

2 ar motoru (ķēdes piedziņa) un aizslēgšanas motoru

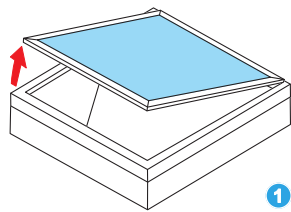
3

ar motoru:

atvērt

► atvērt ar ķēdes piedziņas motoru un aizvērt ar aizslēgšanas motoru

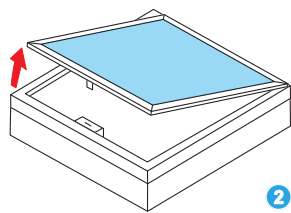
2.29 uz āru verami juma logi

**Brīdinājums**

Pirms motora stiprinājuma fiksatoru noņemšanas atbalstīt vērtni.

Jāatbalsta viss vērtnes svars, tādējādi novēršot nejaušu loga aizvēršanos.

Vērtnes kustības zonā nedrīkst atrasties priekšmeti un cilvēki (pastāv risks gūt savainojumus)



vadības veidi

1 ar kloķa mehānismu

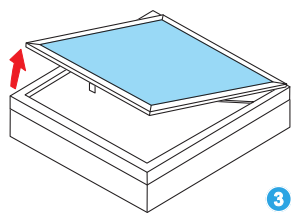
2 motors ar ķēdes piedziņu

3 ar pneimotsperi (tikai Royal S 88D un 106D)

vadības veidi

a) ar slēdzi

b) ar ziemas dārza vadību VentoControl



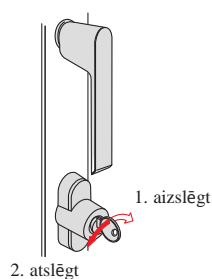
2.30 slēdzami rokturi un logu/balkonu elementi ar aizsardzību pret ielaušanos

Šie elementi ir aprīkoti ar slēdzamu rokturi vai rokturi ar bloķēšanas slēdzi.



Norāde:

Pilnīgu aizsardzību pret ielaušanos garantē tikai aizslēgta slēdzene.

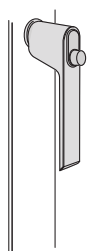


aizslēgt (slēdzams rokturis):

1. aizvērt vētrni.
2. aizslēgt slēdzeni, pagriežot atslēgu pa labi.

atslēgt (slēdzams rokturis):

1. atslēgt slēdzeni, pagriežot atslēgu pa kreisi.
2. pagriezt rokturi vēlamajā pozīcijā (atvērt vai atgāzt).



aizslēgt (bloķēšanas slēdzis):

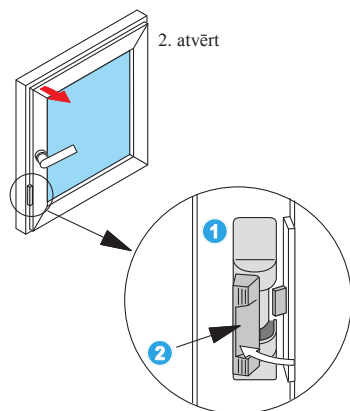
1. aizvērt vētrni.
2. aizvērtā pozīcijā rokturis noslēdzas automātiski.

atslēgt (bloķēšanas slēdzis):

1. atslēgšana notiek vienlaicīgi nospiežot bloķēšanās slēdzi un pagriežot rokturi.
2. pagriezt rokturi vēlamajā pozīcijā.

2.31 sprauga vēdināšanai

a.) vēdināšanas slēdzis (uz virsmas)



Uz virsmas montējams vēdināšanas slēdzis **1**

ierobežo loga atvēršanu un atgāšanu līdz minimālai spraugai.

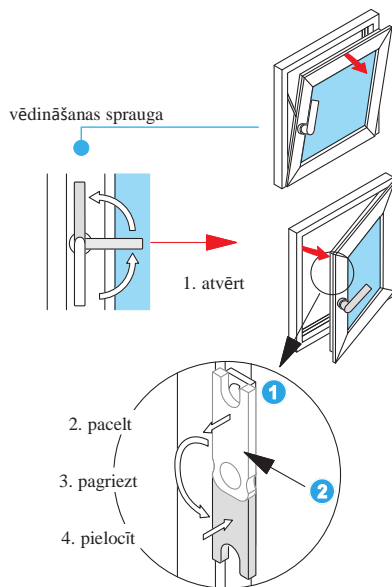
Vēdināšanas slēdzis darbojas visu laiku! Aizvērot vētrni, vēdināšanas slēdzis automātiski iebīdās.

atvērt logu pilnībā

1. piespiest vēdināšanas slēdža bloķētāju **2**
2. atvērt vētrni

1. piespiest vēdināšanas slēdža bloķētāju

b.) slēpti novietots vēdināšanas slēdzis



Slēpti novietots vēdināšanas slēdzis **1** ierobežo atgāšanas pozīciju līdz šaurai vēdināšanas spraugai.

Ja vārtne jāatver vēdināšanas pozīcijā līdz galam, tad jāatbloķē vēdināšanas slēdzis.

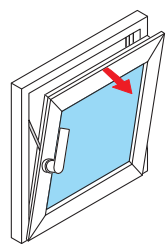
atbloķēt vēdināšanas slēdzi:

1. atvērt vārtni.
 2. bloķēšanas taustiņu **2** pacelt uz augšu
 3. pagriezt uz leju
 4. pielocīt uz leju.
 5. vārtni var atvērt atgāztā pozīcijā pilnībā.
- Vēdināšanas slēdža aizslēgšana jāveic manuāli.

Aizslēgt vēdināšanas slēdzi:

1. atvērt vārtni
2. pacelt uz augšu bloķēšanas taustiņu (2)
3. pagriezt uz augšu
4. pielocīt uz augšu
5. vārtne atgāztā pozīcijā tiek ierobežota līdz vēdināšanas spraugai.

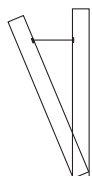
c.) daudzpakāpju vēdināšanas slēdzis



vēdināšanas sprauga 30°



x = 7 - 22 mm



Daudzpakāpju slēdzi **1** var iestatīt 4 dažādās atvēršanas pozīcijās

Ja vārtne jāatver vēdināšanas pozīcijā līdz galam, tad jāatbloķē vēdināšanas slēdzis.

atbloķēt vēdināšanas slēdzi

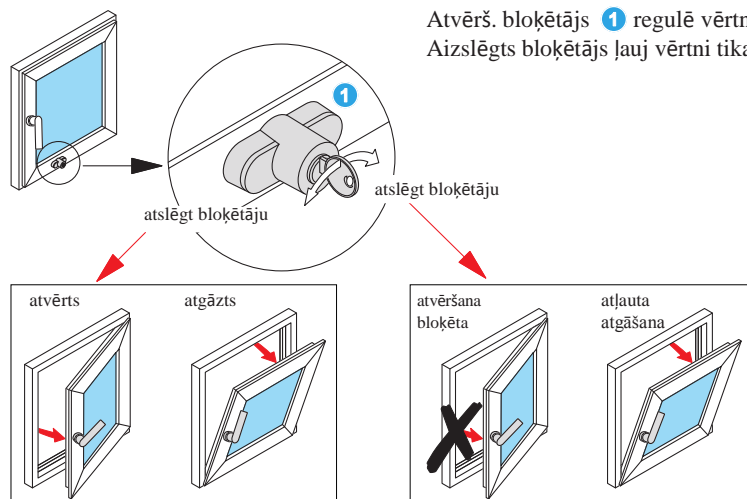
1. pagriezt rokturi atgāšanas pozīcijā un aizvērt logu.
2. pēc tam pagriezt rokturi atvēršanas pozīcijā un atvērt logu.

nobloķēt vēdināšanas slēdzi:

1. atvērt vārtni atgāztā pozīcijā.
2. pagriezt rokturi par 30° līdz slēgšanās pozīcijai.

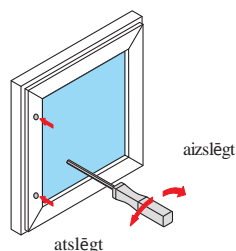
Vārtni var atgāzt 4 dažādās vēdināšanas pozīcijās.

2.32 atvēršanas bloķētājs



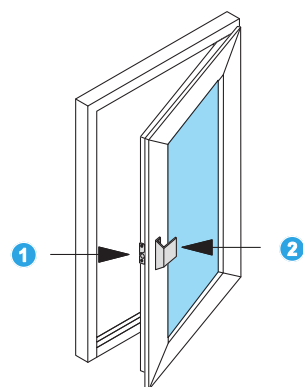
Atvērš. bloķētājs ❶ regulē vārtnes atvēršanas pozīciju. Aizslēgts bloķētājs ļauj vārtni tikai atgāzt.

2.33 logs bez roktura



Aizslēgšana logam bez roktura un slēgšanas furnitūras: Logs tiek aizskrūvēts ar 4 mm seškantīgo skrūvgriezni.

2.34 ritenīšu fiksators (balkonu durvīm)

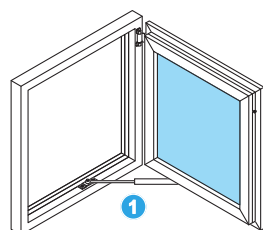


Ritenīšu fiksators ❶ notur vārtni aizvērtā stāvoklī, neizmantojot rokturi vai furnitūru. Šādas vārtnes var papildus aprīkot ar durvju rokturi ❷ ārpusē.

Funkcijas:

Vārti var atvērt vai aizvērt to viegli piespiežot vai pavelkot.

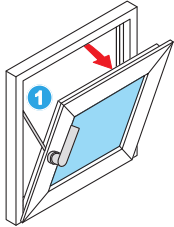
2.35 atvēruma ierobežotājs



Atvēruma ierobežotājs ❶ ierobežo veramās vārtnes atvēruma leņķi līdz 90°. Tas kavē vārtes iespējamo aizciršanos caurvējā.

Atvēruma ierobežotājam nav nepieciešama tehniskā apkope un to nedrīkst eļļot.

2.36 aizsardzība pret aizciršanos



Aizsardzība pret aizciršanos **1** pasargā no vērtnes aizciršanās atgāztā pozīcijā.

Tādējādi tiek novērsti iespējamie vērtnes bojājumi, kas varētu rasties, spēcīgi aizcērtoties caurvējā.

Aizsardzībai pret vērtnes aizciršanos nav nepieciešama tehniskā apkope.

3.0 durvju vadība (savainošanās iespēja, slēdzot durvis!)



Brīdinājums!

Vienlaicīgi verot un slēdzot durvis, pastāv risks iespiest pirkstus starp durvju rāmi un vērtni.

Nepievelciet vai neatbīdīet durvis, turot aiz atslēgas.



Norāde:

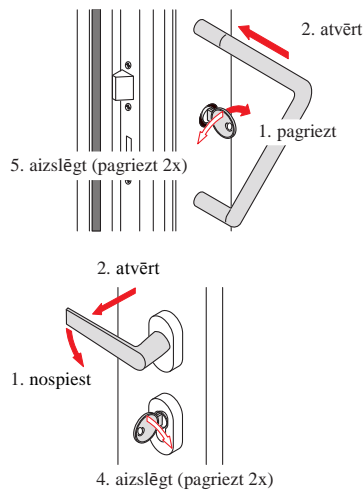
Visas slēdzenes ir aizslēgtas jau pēc viena atslēgas apgrieziena.

Aizsardzība pret ielaušanos tiek garantēta tikai tad, ja slēdzene ir aizslēgta pilnībā, aizgriežot atslēgu līdz galam:

1-apgrieziena slēdzenes: viens apgrieziena

2-apgriezienu slēdzenes: divi apgriezieni

3.1 slēgšana no ārpuses; ar durvju rokturi



atvērt / atslēgt no ārpuses:

1. atslēgu pagriezt pa labi un īsu brīdi pieturēt

2. atvērt durvis nelielā spraugā un tūlīt atlaist atslēgu.

3. atvērt durvis pilnībā.

4. aizvērt durvis

5. aizslēgt durvis, līdz galam aizgriežot atslēgu.

atvērt / atslēgt no iekšpuses:

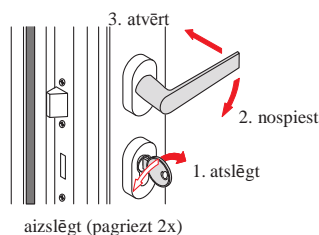
1. nospiegt rokturi.

2. atvērt durvis.

3. aizvērt durvis.

4. aizslēgt durvis, līdz galam aizgriežot atslēgu.

3.2 slēgšana no ārpuses; durvis ar kliņķi



atvēršana no ārpuses / iekšpuses:

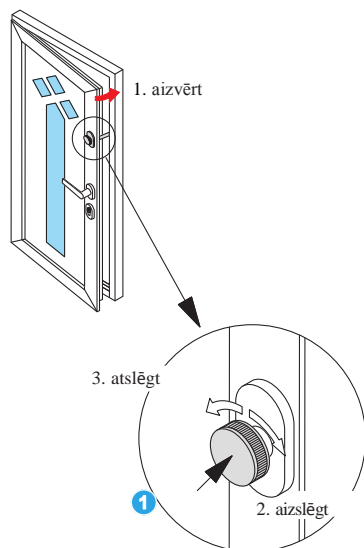
1. atslēgt durvis, atgriežot atslēgu līdz galam.

2. nospiegt durvju kliņķi.

3. atvērt durvis.

Durvju aizvēršana notiek apgrieztā secībā.

3.3 durvju aizslēgšana; durvju atvēruma fiksators



Drurvju atvēruma fiksators ierobežo durvju atvērumu līdz šaurai spraugai.

Lai fiksators darbotos, tas jānoregulē manuāli.

Aizslēgt durvju atvēruma fiksatoru:

1. aizvērt durvju vērtņi.
2. aizslēgt fiksatoru, pagriežot slēdzi **1** pa labi.

Drurvju vērtņi var atvērt līdz fiksatora atdurei.

atvērt fiksatoru no iekšpuses:

3. atslēgt fiksatoru, pagriežot slēdzi **1** pa kreisi.
4. durvju vērtņi var atvērt pilnībā.

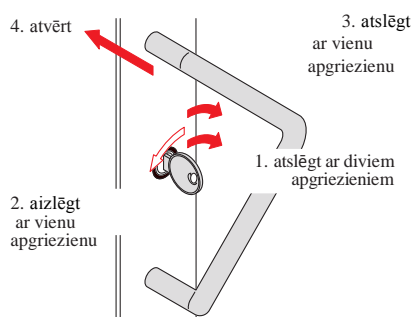
atvērt fiksatoru no ārpuses:

- fiksatoru no ārpuses var atvērt, pagriežot durvju slēdzeni noteiktā secībā.



Norāde:

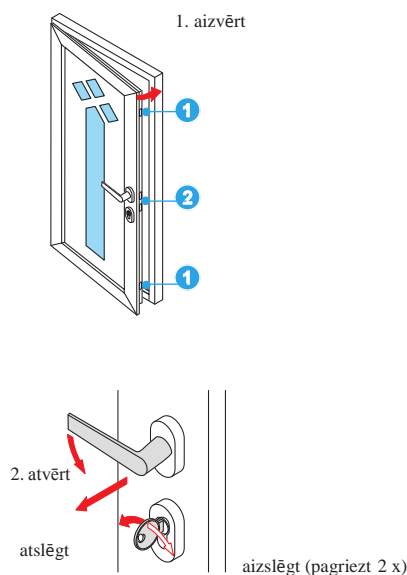
roktura un slēdzenes lietošana aprakstīta sadaļās 3.1 un 3.2.



slēgšanas secība:

1. atslēgt durvis ar diviem pilniem atslēgas apgriezieniem
2. aizslēgt durvis ar vienu pilnu atslēgas apgriezieni uz durvju rāmja pusi.
3. atslēgt durvis ar vienu pilnu atslēgas apgriezieni uz pildīņa pusi.
4. pagrieziet atslēgu vēl tālāk uz pildīņa pusi un atvērt durvis.

3.4 aizslēgšana; durvis ar automātisku aizslēgšanās funkciju



Šim slēgšanās veidam ir papildus aizbīdņi **1** durvju augšējā un apakšējā malā.

aizvērt / atvērt durvis:

1. augšējie un apakšējie aizbīdņi **1** automātiski noslēdz durvis tā, lai tās nevarētu atvērt no ārpuses.
2. no iekšpuses durvis ir atveramas ar roktura palīdzību.

aizslēgt durvis pilnībā:

- aizslēdzot slēdzeni **2** ar atslēgu, durvis nevar atvērt arī no iekšpuses.

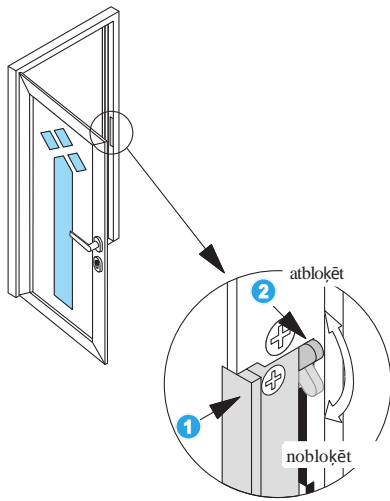
atslēgt durvis pilnībā:

- pilnībā aizslēgtas durvis var atvērt no iekšpuses, atslēdzot slēdzeni un nospiežot rokturi.

3.5 aizslēgšana; durvis ar motorslēdzeni

Durvis ar motorslēdzeni aizslēdz/atver durvis integrēts motors.
Durvju funkcijas nodrošina vadība ar rokturi vai tālvadība.
Plašākas norādes skat. atsevišķā lietošanas instrukcijā.

3.6 aizslēgšana; durvis ar elektrisko atvērēju



Aizvērtas durvis atbloķē atvēršanai ar atsevišķi montējamu slēdzi.

Atbloķētās durvis var vērt tikai tad, ja tiek turēts nospiests slēdzis.



norāde:
elektriskais slēdzis neatbloķē durvis, ja slēdzene ir aizslēgta.

dienas režīms:

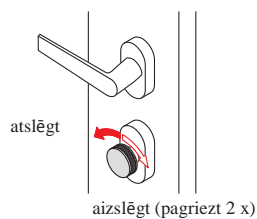
- ▶ dienas režīmā aizbīdnis ① var būt ilgstoši atbloķēts.

Ja aizbīdnis ir atbloķēts, durvis var atvērt jebkurā laikā.

aizslēgt/atslēgt:

- ▶ aizbīdni ① atslēgt/aizslēgt, pārbīdot fiksatoru ② uz augšu vai uz leju.

3.7 aizslēgšana; slēdzene ar aizgriezni



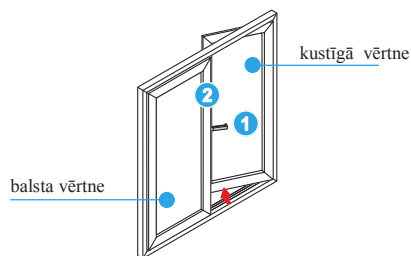
Slēdzeni slēdz no ārpuses ar atslēgu un no iekšpuses ar aizgriezni.

aizslēgt:

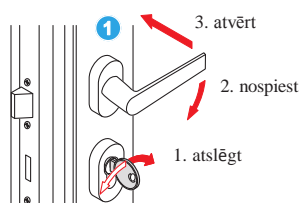
1. aizvērt durvis
2. pagriezt līdz galam aizgriezni

Durvju atslēgšana notiek apgrieztā secībā.

3.8 durvju aizslēgšana; divviru durvis



veramā vārtne



aizslēgt (pagriezt 2 x)

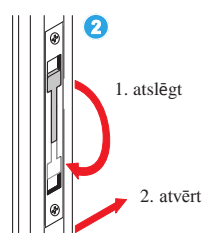
Atvērt kustīgo vārtni:

atslēgt durvis – pagriezt atlēgu līdz galam

1. atslēgt durvis: atslēgu pagriezt līdz galam
2. nospiegt rokturi.
3. atvērt durvis

Aizslēgšana apgrieztā secībā.

balsta vārtne



Atvērt balsta vārtni:

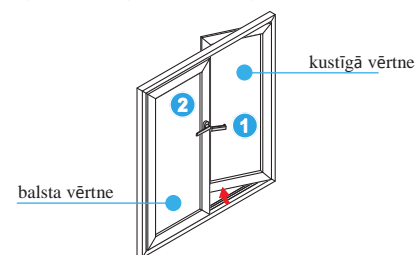
1. atvērt kustīgo vārtni.
2. **2** fiksatoru pārbīdīt uz leju.
3. atvērt balsta vārtni.

Aizvēršana apgrieztā secībā.

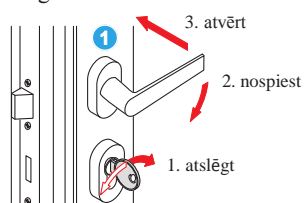
3.9 durvju aizslēgšana; divviru durvis ar panikas rokturi

a.) rokturis (DIN EN 17x)

Panikas rokturis ārkārtas situācijā ļauj atvērt abas noslēgto durvju vārtnes.



kustīgā vārtne



aizslēgt (pagriezt 2 x)

atvērt kustīgo vārtni (panikas slēdzis):

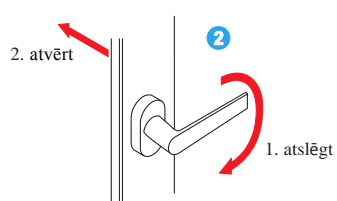
1. atslēgt durvis, pagriežot atslēgu līdz galam

2. **1** nospiegt rokturi.
3. atvērt kustīgo vārtni.

aizvērt:

1. aizvērt durvis.
2. aizslēgt kustīgo vārtni, pagriežot atslēgu līdz galam.

balsta vārtne



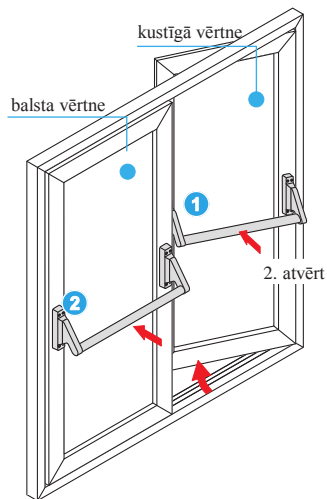
atvērt balsta vārtni:

1. **1** nospiegt rokturi.
2. atvērt kustīgo un balsta vārtni.

aizvērt

1. vispirms aizvērt balsta vārtni.
2. pēc tam aizvērt kustīgo vārtni.

b.) panikas stienis (DIN EN 1125)



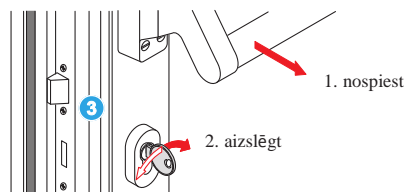
Panikas stienis ārkārtas situācijā ļauj atvērt durvis.



Norāde:

Vispirms atvērt balsta vārtni un pēc tam atvērt kustīgo vārtni.

kustīgā vārtne



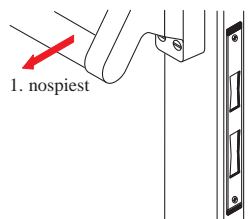
atvērt kustīgo vārtni (panikas funkcija):

1. nospieš panikas stieni **1**
2. atbīdīt kustīgo vārtni.

kustīgās vārtnes aizslēgšana:

- aizslēgt kustīgo vārtni, pagriežot atslēgu līdz galam **3** balsta vārtnes virzienā.

balsta vārtne



atvērt balsta vārtni:

1. **2** nospieš panikas stieni.
2. atvērt balsta vārtni (atbīdās arī kustīgā vārtne).

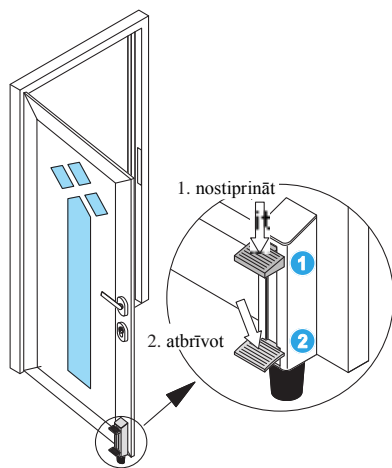
balsta vārtnes aizslēgšana:

1. aizvērt balsta vārtni.
2. īpaša slēdzene nodrošina automātisku aizslēgšanos.

balsta un kustīgās vārtnes atslēgšana:

1. nospiežot panikas stieni uz balsta vārtnes, **2** abas durvju vārtnes atslēdzas.
2. nospiežot panikas stieni uz kustīgās vārtnes, tiek atslēgta tikai kustīgā vārtne!

3.10 durvju atvēruma fiksators



Ar durvju fiksatoru durvis var nostiprināt atvērtā pozīcijā.

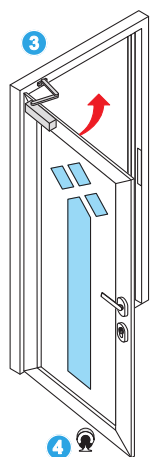
Nofiksēt atvērtā pozīcijā:

► nospiežot uz leju slēdzi **1**, nostiprināt durvis

atbrīvot no fiksētās pozīcijas:

nospiežot uz leju slēdzi **2**, atbrīvot no fiksētās pozīcijas

3.11 durvju aizvērējs



Durvju aizvērējs **3** automātiski aizver durvju vērtni.

Daži durvju aizvērēju modeļi notur vērtni pilnīgi atvērtā pozīcijā. Lai aizvērtu durvis, tās jāpavelk aizvēršanās virzienā, pēc tam tās aizveras automātiski.

Uzstādot durvju aizvērēju, parasti jāuzstāda arī atdure! **4**

3.12 durvju eņģes

a.) uz virsmas montējamas



3-daļīgas uz virsmas montējamas eņģes

b.) cilindriskas eņģes



3-daļīgas cilindriskas eņģes (aluminija)

c.) slēpti novietotas eņģes



VL-eņģes 180

4.0 Eksploatācijas kļūdas

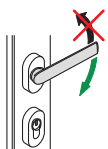


Umanību!

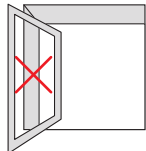
Lai izvairītos no logu un durvju elementu bojājumiem, ievērojiet sekojošas norādes:



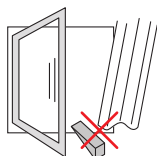
Nenoslogojiet loga rāmju un rokturus ar nepiemērotu papildus svaru. Papildus svars var deformēt elementa rāmi un sabojāt rokturi.



Rokturus pagrieziet tikai griešanās virzienā un ne tālāk par pagriezienu atduri. Papildus svars var sabojāt elementa rokturi.

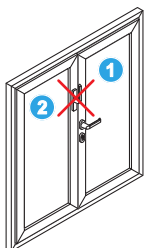


Neatbalstiet vērtnes pret mūra sienu. Vērtnes caurvējā var at-/aizsisties un gūt bojājumus.



Starp vērtni un rāmi neievietojiet bloķētājus.

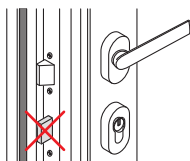
Papildus svars var deformēt elementa rāmi.



Divviru durvis NEDRĪKST atvērt, sākot ar balsta vērtni. (izņemot durvis ar panikas rokturi).

Papildus svars var deformēt elementa rāmi un sabojāt elementa slēdzenes.

- ① kustīgā vērtnē ar durvju rokturi
- ② balsta vērtnē



Atvērtās durvīs NEDRĪKST aizslēgt slēdzeni.

Aizverot durvis ar izbīdītu slēdzenes aizbīdni, var radīt durvju rāmja bojājumus.

5.0 Tīrīšana un kopšana

5.1 Vispārējās norādes



Tīrīšanai **NEDRĪKST** izmantot:

Instrumentus ar asām malām - piemēram, nazi, metāla špaktelēšanas lāpstiņu, metāla berzamo līdzekli, virtuves sūkļa raupjo pusi utt. - kas var radīt virsmas bojājumus/skrāpējumus.
Agresīvi tīrīšanas līdzekļi vai šķīdinātāji, piemēram, nitro-šķīdinātāji vai šķidrums nagu lakas noņemšanai utt., arī rada paliekošus elementu virsmas bojājumus.

5.2 tīrīšanas un kopšanas līdzekļi



Sertificēts Schüco partneris piedāvās Jums īpaši alumīnijam piemērotus tīrīšanas līdzekļus.

Alumīnija kopšanas līdzekļu komplekts 298 672:

1. tīrītājs un konservācijas līdzeklis.
2. eļļas aerosols furnitūras kopšanai.
3. smērvielas zīmulis blīvējumu kopšanai.
4. krāsu flomāsteri.

Kopšanas līdzekļi eloksētiem alumīnija elementiem:

1. bāzes tīrītājs 298 181
Izmanto pirmreizējai tīrīšanai. Tīra un pasargā alumīnija virsmas.
2. metāla pulēšanas līdzeklis 98 010
Anodēto virsmu tīrītājs piešķir alumīnijam matētu spīdumu un pasargā virsmas (var izmantot arī tēraudam).
3. Universāls alumīnija tīrītājs 298 001
Izmanto stipri nosmērētu virsmu tīrīšanai un likvidē nelielus skrāpējumus un noberzumus.

Norāde:

Tīrot krāsainus elementus, ievērojiet tīrīšanas līdzekļu lietošanas instrukciju.



5.3 vispārējās norādes par tīrīšanu



Optimāla logu apkope būs nodrošināta tad, ja Jūs ikreiz mazgājot loga stikloto daļu, notīrīsiet arī loga rāmi un blīvējumus. Šim nolūkam izmantojiet saudzējošu, neabrazīvu tīrīšanas līdzekli.

„Ieēdušies“ neīrumi

Ģipša, apmetuma vai citu materiālu atlikumus vislabāk noņemt ar koka vai plastmasas špakteles lāpstiņu.

Pleķus

visdrošāk un bez atlikumiem var notīrīt ar tīrītāju no mūsu alumīnija elementu kopšanas līdzekļu sērijas.



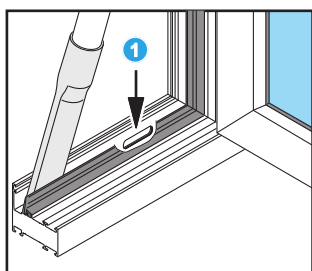
Uzmanību!

Lai izvairītos no bojājumiem, ievērojiet attiecīgo kopšanas līdzekļu lietošanas instrukcijas.

6.0 Tehniskā apkope

Līdzās parastajai tīrīšanai un apkopei Jūsu alumīnija elementiem katru gadu nepieciešama neliela tehniskā pārbaude. Tā pagarina elementu lietošanas laiku un komfortu.

6.1 ūdens novadīšanas spraugu tīrīšana

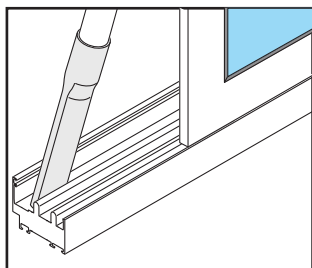


Ar putekļusūcēju izsūciet spraugas starp rāmja ārējo malu blīvējumiem, un atbrīvojiet tās no putekļiem un netīrumiem.

Aizsērējušas

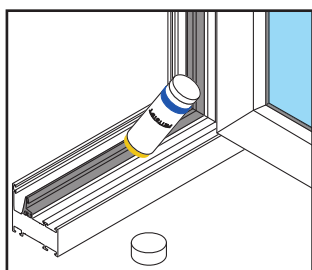
ūdens novadīšanas spraugas **1** var iztīrīt, izmantojot nelielu koka vai plastmasas kociņu.

6.2 bīdāmo un salokāmo elementu vadotņu tīrīšana



Ar putekļusūcēju izsūciet rāmja apakšējās malas vadotnes, un atbrīvojiet tās no putekļiem un netīrumiem.

6.3 blīvējumu tīrīšana un eļļošana



Ieeļļojiet visus blīvējumus ar smērvielas zīmuli vai vazelīnu.

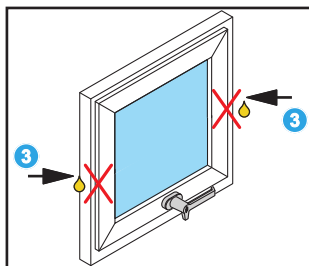
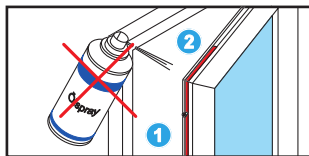
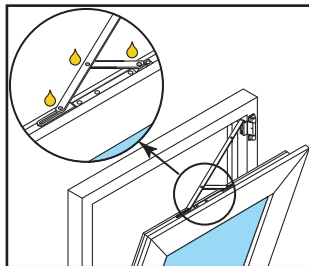
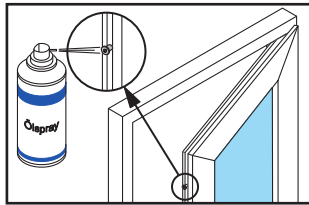
Blīvējumi saglabā elastību un nesalīp. Vienlaicīgi pārbaudiet, vai blīvējumos nav radušies bojājumi.



Norāde:

Bojātos blīvējumus uzdodiet nomainīt sertificētam Schüco partnerim.

6.4 furnitūras detaļu tehniskā apkope



Visām Jūsu Schüco elementu furnitūras detaļām nepieciešama tikai minimāla tehniskā apkope.

Skābes nesaturoša eļļa vai smērviela nodrošinās brīvu mehānikas kustību un lietošanas komfortu ilgā laika posmā.

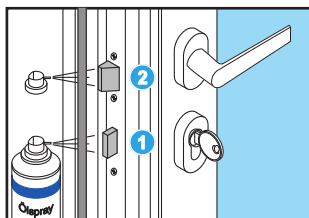
Uz slēgšanās aizbīdņiem un atgāšanas šķēru pieskrūvēšanas punktiem uzmidziniet eļļu no Schüco kopšanas līdzekļu piedāvājuma.



Norāde:

1. Visiem minētajiem punktiem nepieciešama ļoti plāna eļļas/smērvielas kārtā. Lai novērstu netīrumu uzkrāšanos, pēc ieeļļošanas notīriet eļļas/smērvielas pārpalikumus.
2. Aizbīdņa stienim ①, kura bīdāmie elementi un stūra leņķi ② ir ieeļļoti jau ražošanas procesā, nav nepieciešama tehniskā apkope!
3. Rotācijas gultnis ③ ap savu asi apgriežamiem elementiem ir aprīkots ar bremsēm, kas notur elementu atvērtā pozīcijā.
4. Rotācijas gultni NEDRĪKST eļļot vai ieziest ar smērvielu.

6.5 durvis



Durvju slēdzenēm jāeļļo aizbīdnis ① un mēlīte ②, atbilstoši nepieciešamībai.

Pirms eļļošanas:

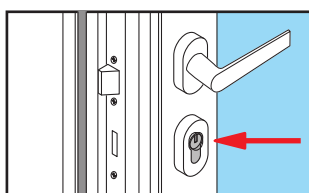
Aizslēdzot slēdzeni, izbīdīt aizbīdni.

Pēc eļļošanas:

Atslēdzot slēdzeni, iebīdīt aizbīdni.

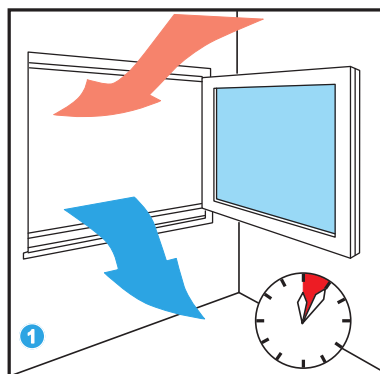
Slēdzenes serdeņa eļļošanai izmantojiet tikai grafīta pulveri.

6.6 slēdzeņu eļļošana



7.0 pareiza vēdināšana

Šādi var novērst mitruma radītus bojājumus:



Īslaicīga, spēcīga vēdināšanas plūsma

Jūsu jaunā Schüco loga augstā blīvuma pakāpe samazina gaisa apmaiņu starp āra zonu un iekštelpām. Jūsu dzīvoklī atrodas daudzi mitruma avoti: virtuvē un vannas istabā rodas ūdens tvaiki.

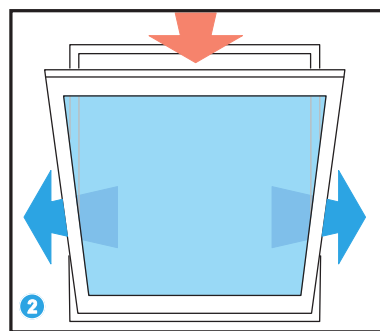
Istabas augi un pat cilvēki caur porām izdala mitrumu.

Telpās gaisa mitrums, jo īpaši logu zonās, nosēžas kondensāta veidā. Šāds mitrums var radīt mitras sienas, mitruma plankumus, veicināt pelējuma veidošanos un apmetuma nolobīšanos.

Iespējami bieži dienas laikā vēdiniet telpas [vismaz 5 minūtes].

Apkures sezonas laikā izvairīties no ilgstošas vēdināšanas

Īslaicīga gaisa plūsma patērē relatīvi maz siltumenerģijas, taču efektīvi apmaina telpā esošo mitro gaisu. Mitruma līmenis telpā nokrītas līdz normālam standartam.



Ilgstoša vēdināšana tikai beidzoties apkures sezonai!

8.0 Konsultācijas un remonts

Ja šajā lietošanas instrukcijā neatrodāt atbildes uz visiem Jūs interesējošiem jautājumiem, tad vērsieties pie vietējā sertificētā Schüco partnera.

Partneris ne tikai sniegs konsultācijas, bet arī palīdzēs attiecībā uz montāžu un remontu.

8.1 tehniskās apkopes līgums

Kā papildus servisu Schüco partneri piedāvā noslēgt tehniskās apkopes līgumu. Noslēdzot tehniskās apkopes līgumu, Schüco partneris nodrošinās Jums visus tehniskās apkopes un remonta darbus.

Šādi tiek nodrošināta Jūsu alumīnija elementu optimāla funkciju drošība un vērtības saglabāšanās.



Norāde:

Visus remonta un uzstādīšanas darbu vajadzētu uzticēt sertificētam Schüco partnerim.

Tikai sertificēta servisa apkope, izmantojot oriģinālās detaļas, garantē turpmāku nevainojamu Schüco elementu darbību.

9.0 Pārbaudes un apkopes darbi

Schüco alumīnija fasāžu, logu un durvju tehniskās apkopes un kopšanas intervāli*

Reizi gadā, izsniedzot kvalificēta darbinieka parakstītu rakstveida apliecinājumu un ar pierādījumu bāzi**.

Furnitūra:

- Pārbaudīt furnitūru
- Pielāgot ventilācijas atveri
- Ieeļļot furnitūru un kustīgās detaļas
- Pievilkt loga rokturi
- Pārbaudīt darbspēju

Blīvējumi:

- Pārbaudīt blīves
- Pārbaudīt stūru savienojumus un, ja nepieciešams, veikt remontu
- Ieziest blīvējumus ar aizsarglīdzekli (smērvielu vai konservantu)
- Pārbaudīt loga, fasādes komponentu un citu komponentu ārējo montāžas savienojumu pie citām būvdaļām izturību pret laikapstākļiem.

Stiklojums:

- Pārbaudīt stikla blīvējumu
- Pārbaudīt stikla bojājumu
- Pārbaudīt stikla gropes drenāžu

Rāmis un piedursavienojumi/ventilācijas atveres un rāmja atbalsta konstrukcija:

- Pārbaudīt stūra savienojumus un T-veida savienojumu vietas
- Pārbaudīt drenāžu

Vizuāli pārbaudīt virsmas apdari un, ja nepieciešams, veikt tīrīšanu vai apstrādi.



Norāde:

* Norādītie intervāli ir piemērojami standarta izmantojumam un parastajos vides apstākļos.

Piemēram, gaisa piesārņojuma vai cita izmantojuma apstākļos var būt nepieciešami īsāki intervāli.

** Sertificēts apkalpošanas partneris (rēķini par veikto tehnisko apkopi).

Schüco International KG